



# Numériseur USB

Guide d'installation

# Tables des matières

Introduction.....	3
Avant de commencer .....	4
Étape 1 : J'installe mon numériseur.....	4
Étape 2 : Je mets à jour le service .....	7
Étape 3 : J'installe le pilote du numériseur .....	8
Étape 4 : Je configure la langue d'affichage.....	9
Étape 5 : J'effectue un test de dépôt (sans le soumettre) .....	9
Spécifications techniques .....	10
Annexe A – Fonctionnalité .Net.....	11
Annexe B – Désinstaller le pilot.....	12

# Guide d'installation du service de dépôt numérique pour un numériseur USB

## Introduction

Ce document est destiné aux entreprises qui souhaitent effectuer des dépôts à partir d'un numériseur USB avec un PC.

Une fois que vous aurez pris connaissance de ce guide, veuillez consulter le guide de l'utilisateur Dépôt Numérique.

Les effets doivent être numérisés à l'intérieur du Canada ou des États-Unis

### **Important : Utilisez-vous un ordinateur MAC pour effectuer vos dépôts ?**

- > Ne branchez pas le numériseur au poste de travail avant que ce soit explicitement demandé.
- > Veuillez consulter le guide d'installation pour les numériseurs IP et ordinateurs MAC afin d'obtenir les spécificités techniques et instructions d'installation.

## Avant de commencer



Assurez-vous d'avoir adhéré aux *Solutions bancaires par internet* pour entreprises et au service de *Dépôts Numériques*.



Vous devez détenir le rôle *Responsable Dépôts* (voir la section Je gère les rôles) afin de compléter l'installation.



Vérifiez que votre ordinateur répond aux exigences minimales présentées à la section *Spécifications techniques*.



Un usager avec des droits d'administrateur de système doit être présent pour autoriser la première étape de l'installation sur le poste de travail soit : *J'installe le service de numériseur*.

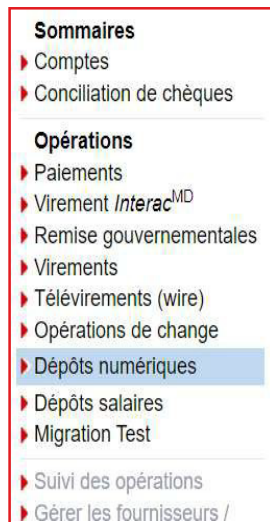
---

## Étape 1: J'installe mon numériseur

Voici les étapes à suivre afin d'installer votre numériseur.

### Accédez à l'application :

- > Connectez-vous aux *Solutions bancaires par internet* pour entreprises.
- > Accédez à l'option *Dépôts Numériques* située dans le menu de gauche.



- > La fenêtre suivante s'affichera, cliquez sur le lien **service de numériseur pour le dépôt à distance**.

### Configuration du service de numériseur pour le dépôt à distance

Pour faire un dépôt, veuillez télécharger et installer le [service de numériseur pour le dépôt à distance](#)

Une fois installé, vous devez configurer votre navigateur pour permettre une connexion protégée avec le service de numériseur.

1. Cliquez sur ce lien pour lancer un nouvel onglet nommé "Erreur de protection de la vie privée".
2. Allez au nouvel onglet et cliquez sur le lien "Avancé", puis sur "Aller au serveur local (non sécuritaire)".
3. { "Réponse" : le message "Pong" } sera affiché. Veuillez ignorer ce message et fermer le nouvel onglet


Une fois les étapes ci-dessus réalisées, veuillez cliquer sur "Continuer" ci-dessous pour commencer à utiliser l'application.

Cliquez sur "Annuler" pour installer le service de numériseur pour le dépôt à distance plus tard.

Si vous êtes un utilisateur de numériseur IP, assurez-vous d'avoir accès à un numériseur IP et veuillez à ce qu'il vous soit assigné. Communiquez avec l'administrateur de votre système pour plus d'information.

*Veuillez noter que les directives d'installation du service ne s'affichent qu'en anglais. Cliquez sur le bouton Next*

Remote Deposit Scanner Service



### Welcome to the Remote Deposit Scanner Service Setup Wizard

It is strongly recommended that you close all other applications before continuing.

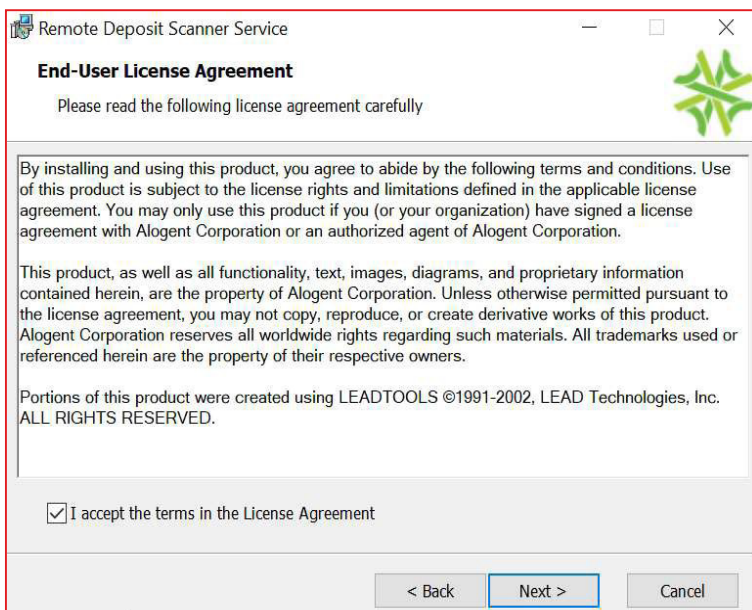
Click Cancel to quit the setup program, then close any programs you have running. Click Next to continue the installation.

**WARNING:** This program is protected by copyright law and international treaties.

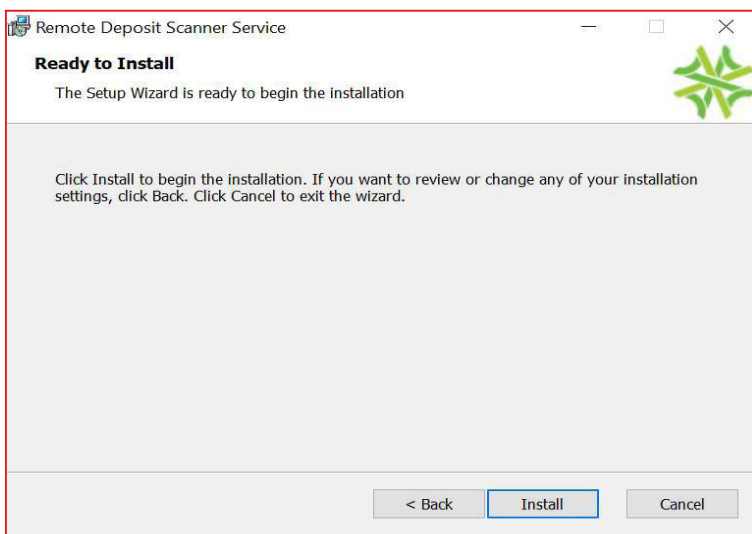
Unauthorized reproduction or distribution of this program, or any portion of it, may result in severe civil and criminal penalties, and will be prosecuted to the maximum extent possible under law.

Version 10.00.1616.0

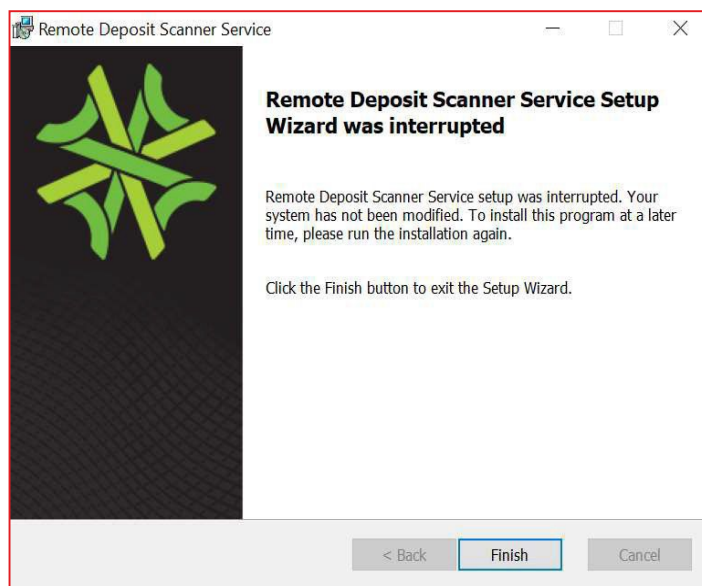
> Cochez la case **I accept the terms in the License Agreement** et cliquez sur le bouton **Next**.



> Cliquez sur le bouton **Install** pour démarrer l'installation.



> Une fois l'installation terminée, cliquez sur le bouton **Finish**



---

## Étape 2: Je mets à jour le service

> Dans l'encadré **Mise à jour nécessaire**, cliquez sur le bouton **Mise à jour**.



*Si l'écran ci-dessus s'affiche pendant plus de 5 minutes, rafraichissez la page et recliquez sur le bouton « Mise à jour ».*

# Étape 3: J'installe le pilote du numériseur

- > Sélectionnez dans la liste déroulante la mise à jour correspondante à votre numériseur. Référez-vous au tableau ci-dessous pour vous aider.



Marque	Numériseurs	Sélectionnez
Digital Check	CheXpress CX30, TellerScan 240	Digital Check TS2xx Series
	Professional, Adaptive	Digital Check SmartSource
Panini	Vision X (1F, 50/75 - AGP), Vision neXt, Vision I:Deal	Panini VisionX or neXt
	EverneXt	Panini EverneXt or mlDeal

- > Cliquez sur le bouton **Continuer**.
- > Lorsque la fenêtre ci-bas s'affiche, branchez votre numériseur dans le port USB du poste de travail et cliquez sur **Continuer**.



- > Une fois l'installation terminée, l'onglet *Effectuer un dépôt* s'affichera ce qui signifie que vous pouvez désormais effectuer des dépôts.





## Étape 4 : Je configure la langue d'affichage

L'application de Dépôts Numériques peut s'afficher dans les langues suivantes : Français (Canada) et Anglais.

La langue d'affichage du Dépôt Numérique est basée sur la langue de votre navigateur. Ainsi, si vous souhaitez changer la langue, vous devrez procéder au changement directement dans votre navigateur.

Besoin d'aide ? Référez aux liens ci-dessous.

Navigateur	Comment changer la langue	Redémarrage du poste requis ?
Microsoft Internet Explorer*	<a href="#">Tutoriel</a>	Oui
Google Chrome	<a href="#">Tutoriel</a>	Non (bouton Relancer)
Mozilla Firefox	<a href="#">Tutoriel</a>	Non (bouton Appliquer et redémarrer)
Apple Safari*	<a href="#">Tutoriel</a>	Oui

\* Il n'est pas requis d'avoir des droits administrateur sur le poste pour changer la langue de votre navigateur.

\*\*Pour éviter que le changement de langue impacte la langue de votre bureau, nous vous recommandons d'utiliser Google Chrome ou Mozilla Firefox comme navigateur.

---

## Étape 5 : J'effectue un test de dépôt (sans le soumettre)

- > Pour s'assurer que l'installation a été effectuée avec succès, nous vous recommandons d'effectuer un test de dépôt en suivant les étapes de la section *J'effectue un dépôt* jusqu'à l'affichage de l'écran ci-ba :

The screenshot shows a web interface for a deposit. On the left, under 'Dépôt pour CAD 01-MONT...', it displays: Numéro de compte: x4727, Décompte des articles: 1, Montant total: \$505,02. Below this is a table with columns 'ISN' and 'Montant', containing the value '0051000332' and '\$505,02'. On the right, a message says 'Scannage terminé' and 'Tous les articles ont été scannés. Veuillez examiner vos articles avant de soumettre votre dépôt.' There is a link 'Annuler le dépôt' in the top right. Below the message is a text input field with the placeholder 'Vous pouvez saisir une note sur ce dépôt ici' and a file icon. To the right of the input are two buttons: 'Soumettre le dépôt' and 'Scanner d'autres articles'. At the bottom right, there is a progress indicator showing '30%'.

- > Si la numérisation de votre effet s'effectue avec succès, cela confirmera que vous êtes prêt à débiter vos dépôts.
- > Cliquez sur le lien **Annuler le dépôt** et ensuite le bouton **Continuer** pour confirmer l'annulation



# Spécifications techniques

## Prérequis

Pour utiliser le service de Dépôt Numérique, votre poste de travail devra répondre aux exigences minimales ci-dessous :

Spécifications	Exigences minimales	
	PC	MAC
Processeur	Un ou plusieurs processeurs @ 2,8 GHz ou plus	
Mémoire vive	2 Go	
Espace disque	30 Mo (pour l'installation du numériseur)	
Système d'exploitation	Microsoft Windows 10 Pro ou Entreprise Important : les versions Famille et 10s ne sont pas supportées	Mac OS 10.15.7 Catalina
Navigateur	<ul style="list-style-type: none"><li>&gt; Microsoft Internet Explorer 11 (supporté jusqu'à août 2021) ou plus récent soit Microsoft Edge</li><li>&gt; Google Chrome (33.0 ou plus)</li><li>&gt; Mozilla Firefox (31.0 ou plus)</li></ul>	<ul style="list-style-type: none"><li>&gt; Apple Safari (13.1.2 ou plus)</li><li>&gt; Google Chrome (33.0 ou plus)</li><li>&gt; Mozilla Firefox (31.0 ou plus)</li></ul>
Affichage	Un adaptateur d'affichage et un moniteur capable d'au moins 1024 X 768 résolution	
Fonctionnalité .NET (pour le numériseur)	Pour permettre l'installation du service de numériseur, vérifier que la version de la fonctionnalité .Net est 4.5.2 ou plus récente et est activé (voir l'Annexe D)	N/A
Connectivité (pour le numériseur)	Un port USB 2.0 disponible	Une adresse IP disponible
Pare-feu (pour le numériseur)	Le port 443 doit être disponible aux applications locales et ajouté.  Afin de savoir si le port a été ajouté, vous devez exécuter un <i>Telnet</i> sur L'URL <a href="https://ssoconnectrdc.ca/443">https://ssoconnectrdc.ca/443</a>	N/A



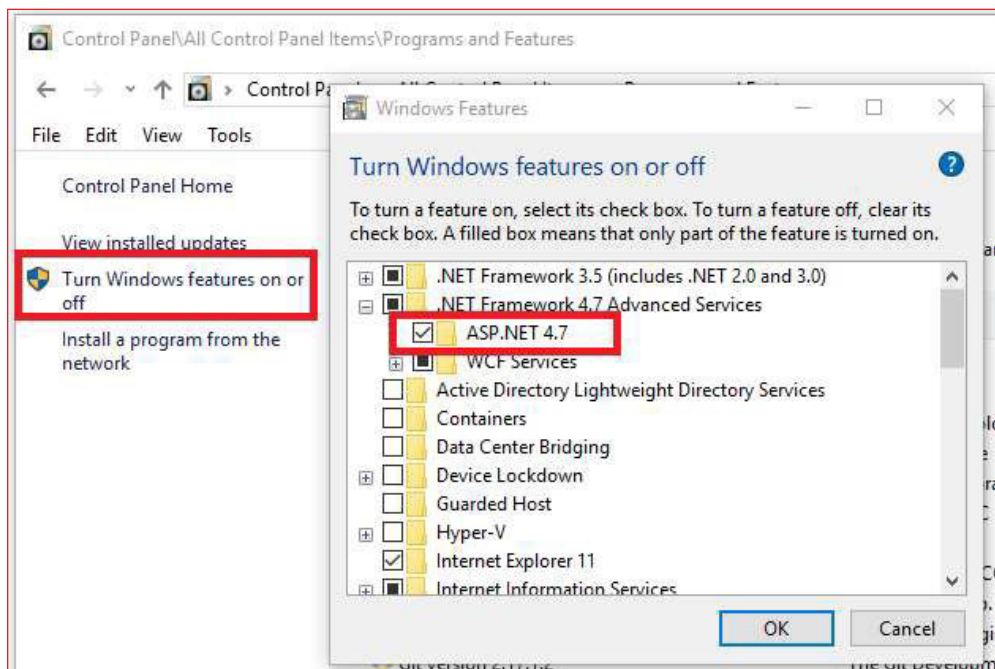
# Annexe A – Fonctionnalité .Net

## Vérifier la version de la fonctionnalité .Net et l'activer

### AVANT DE DÉBUTER, ASSUREZ-VOUS

Qu'un usager avec des droits d'administrateur de système soit présent pour autoriser les actions ci-bas

Accéder au Panneau de configuration (ex. bouton Window et taper « Panneau de configuration », cliquer sur Programmes, cliquer sur Activer ou désactiver des fonctionnalités Windows, vérifier la version de la fonctionnalité ASP.NET et s'assurer qu'elle est cochée :



Si vous avez Windows 7 or 8.1

Vous devrez télécharger et installer la dernière version de la fonction .Net à partir du site Web de Microsoft : <https://dotnet.microsoft.com/download/dotnet-framework/thank-you/net48-web-installer>

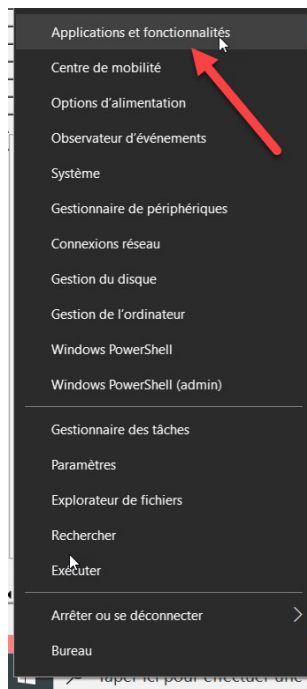


# Annexe B – Désinstaller le pilot

## Désinstaller le pilot de dépôt numérique

Si les mise à jour ne sont pas effectuées avant la date limite, vous devrez désinstaller réinstaller complètement la solution pour accéder à nouveau au dépôt numérique de chèques.

1. Faire un click-droit sur le logo Windows en bas à gauche de votre écran sur Windows 10. Ou vers le milieu de l'écran sur Windows 11. Ensuite, allez dans « Applications et Fonctionnalités ».



2. Cherchez pour l'application "Remote Deposit Scanner Service". Cliquez une fois dessus, sélectionnez « Désinstaller » and suivez les instructions à l'écran.

